

## **Viver d'Empreses d'Economia Social i Innovació Social**

- **Condicions i bases**

### **BASES ESPECÍFIQUES PER A L'ADJUDICACIÓ D'Ú'S TEMPORAL D'ESP AIS AL VIVER D'EMPRESSES D'ECONOMIA SOCIAL I INNOVACIÓ SOCIAL DEL CAFÈ DE MAR**

#### **OBJECTE**

L'objecte d'aquestes bases és informar, regular i definir les condicions i el procediment per a l'adjudicació del lloguer temporal dels espais del Viver d'Empreses d'Economia Social i Innovació Social del Cafè de Mar, gestionat per la Fundació Unió de Cooperadors de Mataró.

#### **INFORMACIÓ GENERAL**

##### **1. Objectiu del Viver**

La finalitat bàsica del Viver d'Empreses d'Economia Social i Innovació Social del Cafè de Mar és oferir un espai que ajudi a iniciatives empresarials de caire social a consolidar-se a través de dos eixos d'actuació:

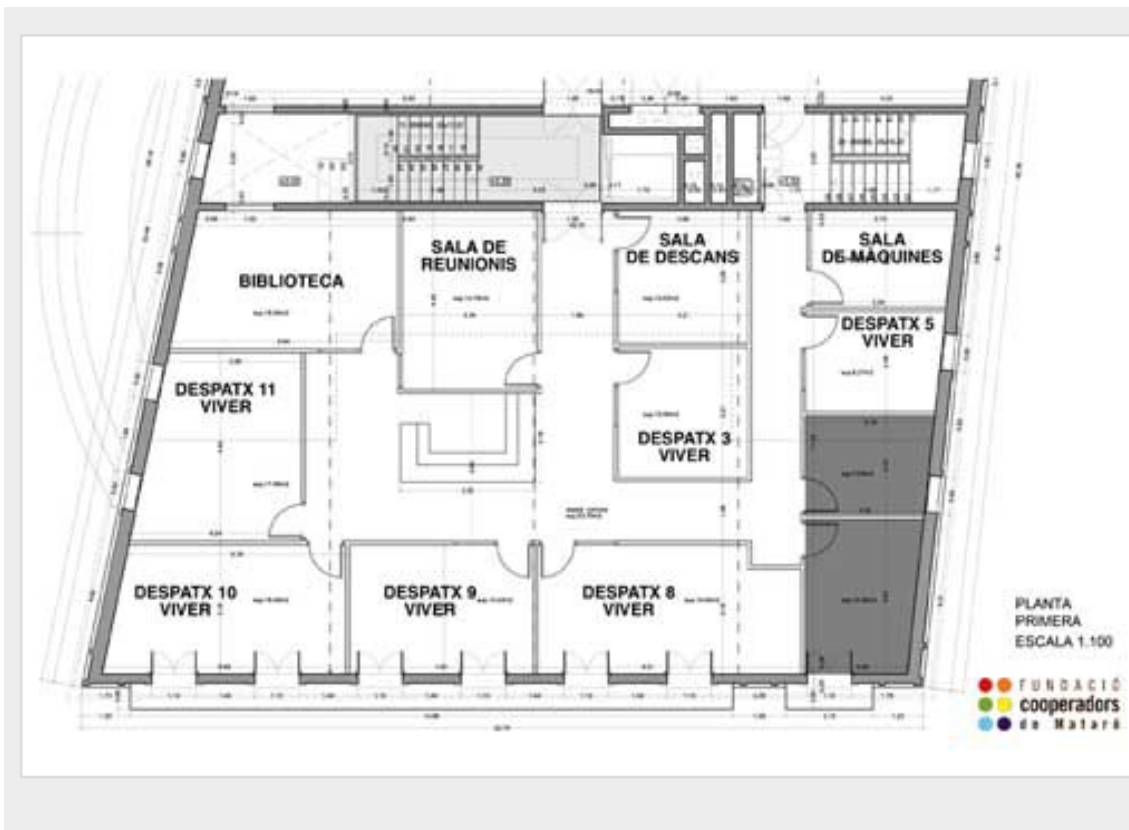
- Oferir un espai físic on poder treballar
  - Despatxos amb connexió a Internet
  - Possibilitat de suport en l'adquisició de mobiliari
  - Oferir espais polivalents de trobada: sala de formacions i sala de reunions
  - Servei de domiciliació fiscal
  - Es treballarà per poder oferir serveis de dinamització: activitats adreçades a la creació i consolidació d'una comunitat empresarial en el marc de l'economia social, intercooperació.

- Oferir un acompanyament en el procés de creixement i consolidació del projecte

- Serveis empresarials: servei d'informació, assessorament i consultoria empresarial realitzats directament pels tècnics o mitjançant convenis de cooperació amb altres entitats
- Visualització: publicitat a través de la pàgina web i altres mitjans de comunicació que utilitzi la FUCM

## 2. Espais disponibles

A continuació detallem tota la informació relacionada amb els espais i les condicions de lloguer.



### Taula de preus dels despatxos del Viver del Cafè de Mar

<u>Despatx</u>	<u>Metres quadrats</u>	<u>Lloguer mensual any</u>	<u>Lloguer mensual any</u>	<u>Lloguer mensual any</u>
		<u>1</u>	<u>2</u>	<u>3</u>

Despat x 11	17,46	140, 80 €	174,60 €	226, 98 €
Despat x 10	18,06	144, 48 €	180,60 €	234, 78 €
Despatx 9	14,43	115, 44 €	144,30 €	187, 59 €
Despatx 8	19,90	159, 20 €	199,00 €	258, 70 €
Despatx 5	8,27	66,1 6 €	82,70 €	107, 51 €
Despatx 3	10,30	82,4 0 €	103,00 €	133,90 €

Aquests preus no inclouen l'IVA.

*Nota:* Relació de preus per m2: el 1er any és de 8 euros el metre quadrat, el 2on any és de 10 euros el metre quadrat, i el 3er any és de 13 euros el metre quadrat.

El preu de lloguer de l'espai assignat inclou:

- Servei de neteja bàsic (una vegada a la setmana)
- Internet
- Assegurança pel contingut de l'espai llogat de fins a 2.500 euros
- Sistema d'alarma general a tot l'edifici

El Cafè de Mar compta, a banda de la zona de viver, d'una sèrie d'espais dels quals poden fer ús les iniciatives allotjades al Viver amb prèvia reserva. Els espai són:

- Sala de reunions de la zona del viver: de 14'76 metres quadrats
- Sala de reunions per a vuit persones a l'espai de cotreboll
- Sala polivalent

### **3. Requisits d'accés**

El Viver d'empreses d'Economia Social i Innovació Social del Cafè de Mar té com a objectiu acollir totes aquelles iniciatives socioeconòmiques que incorporin en la seva activitat pràctiques i valors de l'Economia Social i Solidària.

Els requisits i aspectes que es valoraran per a l'entrada al Viver del Cafè de Mar són:

- Trobar-se en procés d'acompanyament a la creació i/o consolidació del seu projecte empresarial, per part del servei d'assessorament del Cafè de Mar o del Tecnocampus. En aquest cas l'empresa tindrà un termini de 6 mesos per constituir-se legalment i instal·lar-se al Viver.
- Entitats que estiguin iniciant un procés de transformació cap a una empresa de caire social (prèvia signatura d'acord de voluntat de transformació per part dels socis i d'admetre el tutelatge per part del servei d'assessorament del Cafè de Mar).
- Entitats o persones que desenvolupin projectes amb una vessant innovadora socioeconòmica que incorporin criteris socials, ambientals i/o de bon govern.
- Projectes que tinguin la voluntat de treballar de forma col·laborativa.

### **4. Durada de l'estada al Viver**

La utilització del despatx en el Viver d'empreses d'Economia Social i Innovació Social del Cafè de Mar s'establirà per un termini màxim de 3 anys, amb una primera possibilitat de pròrroga d'un any i una segona possibilitat de pròrroga d'un altre any. L'entitat haurà de presentar un informe de justificació per cada demanda de pròrroga i aquesta haurà de ser validada per la Permanent de la FUCM. Abans de la finalització del termini estipulat el cessionari podrà abandonar els espais que utilitzi si bé haurà de comunicar per escrit aquesta circumstància a la Fundació Unió de Cooperadors amb un mes d'antelació.

## **PROCEDIMENT DE SOL·LICITUD**

### **1. Convocatòria, sol·licitud i documentació a aportar**

La convocatòria per accedir al Viver d'Empreses d'Economia Social i Innovació Social del Cafè de Mar s'estableix com un sistema de convocatòria oberta, que permetrà l'estudi, selecció i concessió dels usos dels despatxos i espais de treball a les sol·licituds que es presentin per a la utilització dels serveis.

En el cas que s'ocupin tots els espais disponibles es crearà una llista d'espera: l'informe de valoració puntuarà les propostes dels interessats, i una vegada atorgats els 6 despatxos disponibles, la resta de sol·licituds passaran a formar part de la llista d'espera, per ordre de puntuació.

En el cas que no s'ocupin tots els espais disponibles, al tractar-se d'una convocatòria oberta, qualsevol persona o empresa interessada podrà presentar sol·licitud en qualsevol moment, pels mateixos canals que definim en aquestes bases. La sol·licitud serà valorada pel mateix òrgan que també definim en aquesta bases.

Així doncs, un cop finalitzada la primera convocatòria, qualsevol interessat en accedir a un dels despatxos del Viver d'Empreses d'Economia Social i Innovació Social del Cafè del Mar podrà realitzar sol·licitud seguint les indicacions anomenades en aquestes bases. En cas que compleixi amb els requisits i la valoració de la seva proposta sigui favorable, la FUCM emetrà un informe i passarà a formar part de la llista d'espera, fins que quedin espais disponibles. I en el cas que existeixin espais disponibles podrà passar-los a ocupar de forma automàtica, prèvia aprovació de l'òrgan responsable.

Les persones emprenedores o les empreses interessades a accedir al Viver d'Empreses d'Economia Social i Innovació Social del Cafè de Mar hauran de presentar una sol·licitud segons el model normalitzat que se'ls facilitarà. A continuació detallem els passos a seguir:

Pas 1: Presentació de la sol·licitud amb la documentació necessària complementària

Pas 2: Valoració per part de l'òrgan responsable de la FUCM de la documentació aportada

Pas 3: Resolució de la valoració

Pas 4: Aportació final de documentació per a la formalització del contracte de lloguer

### **PAS 1: Presentació de la sol·licitud amb la documentació necessària complementària**

Les persones o entitats interessades hauran de presentar els següents documents:

- Fitxa de sol·licitud i resum executiu (veure annex 1)
- Pla d'empresa o equivalent
- Currículum de les persones participants

En el cas que les empreses ja estiguin constituïdes en el moment de la sol·licitud, a més del formulari amb les dades de l'activitat o pla d'empresa hauran de presentar la següent documentació:

- CIF, Escripura de constitució, degudament inscrita al Registre corresponent
- Document conforme l'empresa es troba al corrent de pagament amb Hisenda, Seguretat Social i no té deutes amb l'Ajuntament de Mataró
- Currículum de l'empresa

Per tal de comprovar el compliment de requisits, el sol·licitant haurà de signar un document en el que autoritza la Fundació Unió de Cooperadors de Mataró a realitzar totes les comprovacions que consideri oportunes per tal de verificar o demanar noves dades que poguessin afectar la selecció i participació en el Viver del Cafè de Mar.

Les sol·licituds juntament amb la documentació requerida caldrà enviar-les per e-mail a la següent adreça de correu electrònic: [direcció@fundaciocoopmataro.cat](mailto:direcció@fundaciocoopmataro.cat)

Si s'observa que una sol·licitud és incompleta o defectuosa es requerirà al sol·licitant perquè en el termini màxim de 10 dies hàbils esmeni la documentació que falta. El termini de presentació de les

sol·licituds serà de 30 dies naturals a comptar des de l'endemà de la publicació d'aquestes bases a la pàgina web de la Fundació Unió de Cooperadors: [www.fundaciocoopmataro.cat](http://www.fundaciocoopmataro.cat)

## **PAS 2: Valoració per part de l'òrgan responsable de la FUCM de la documentació aportada**

La valoració de la idoneïtat del projecte per entrar al Viver d'Empreses d'Economia Social i Innovació Social del Cafè de Mar vindrà donada per la correcta aportació de la documentació esmentada anteriorment així com un informe tècnic favorable elaborat a través de l'anàlisi del resum executiu aportat per part del sol·licitant i l'entrevista personal.

La Comissió Permanent de la Fundació serà l'encarregada de valorar a última instància la idoneïtat o no de la proposta sol·licitant.

Aquest òrgan emet un informe de validació de les propostes en base als següents criteris:

### a) Informe tècnic

- Viabilitat del projecte empresarial (fins a 5 punts)
  - Es valorarà la viabilitat tècnica, econòmica i financera de l'activitat.
- Nombre de llocs de treball del projecte i llocs de treball de nova creació (fins a 5 punts)
  - Es valoraran els llocs de treball creats en la posada en marxa del projecte i les perspectives de creació d'ocupació en els tres anys d'estada al Viver.
- Propostes de col·laboració per fomentar el treball col·laboratiu dins del propi Viver i amb la resta del teixit de l'economia social de la ciutat (fins a 5 punts)
  - Es valoraran positivament totes aquelles iniciatives que a banda de les accions pròpies de la seva entitat i/o



empresa incorporin línies d'acció basades en el treball col·laboratiu i l'impuls de l'economia social de la ciutat.

- Criteris de suport a la consolidació (fins a 5 punts)
  - Es valorarà positivament els projectes que tinguin menys de tres anys des de la seva constitució en el moment de la convocatòria, donat que entenem que el Viver d'Empreses d'Economia Social de Cafè de Mar pretén oferir suport a empreses d'ESS de nova constitució. Les empreses que, la data de constitució de les quals, no superi els tres anys en el moment de presentar la sol·licitud, obtindran 5 punts en aquest criteri, Les que tinguin entre 3 i 5 anys obtindran 2,5 punts.

#### b) Entrevista personal

L'objectiu de l'entrevista personal es poder conèixer el projecte en profunditat i poder resoldre aquells dubtes que es puguin derivar dels documents presentats. L'entrevista personal tindrà una valoració qualitativa.

#### **PAS 3: Resolució de la valoració**

L'òrgan responsable per part de la FUCM de valorar les propostes emetrà un informe de valoració en el termini màxim de 30 dies des de la finalització del període de presentació de sol·licituds, i procedirà a informar a les persones o entitats interessades si s'estima o bé es desestima la seva sol·licitud, així com el despatx adjudicat, en el seu cas.

#### **PAS 4: Aportació final de documentació per a la formalització del contracte de lloguer**

Documentació complementària: per tal de realitzar la formalització del contracte de lloguer de l'espai atorgat, les persones o entitats hauran d'aportar la següent documentació en un termini de 15 dies des de la resposta administrativa.

- Fotocòpia del NIF en el cas de persones físiques, o bé del CIF en cas de persones jurídiques

- Fotocopia de les escriptures de constitució degudament registrades, alta a l'IAE, en el seu cas
- Nº de compte bancari on domiciliar el pagament del lloguer
- Fotocòpia de l'alta en el règim de la seguretat social de tots els treballadors, siguin socis o no. (en el cas dels projectes que ja tenen forma jurídica)
- Certificats conforme estan al corrent de pagament amb Hisenda, Seguretat Social i l'Ajuntament de Mataró
- Presentar la pòlissa d'assegurança de responsabilitat civil

Per accedir al formulari de sol·licitud o bé demanar més informació, poseu-vos en contacte amb nosaltres a través del correu electrònic [direccio@fundaciocoopmataro.cat](mailto:direccio@fundaciocoopmataro.cat)